



INSTITUTO
POLITÉCNICO
DE BEJA
Escola Superior
de Educação



fMH



FCT
Fundação para a Ciência e a Tecnologia
MINISTÉRIO DA CIÊNCIA, TECNOLOGIA E ENSINO SUPERIOR

Actividade desportiva e as queixas subjectivas de saúde dos adolescentes em Portugal.

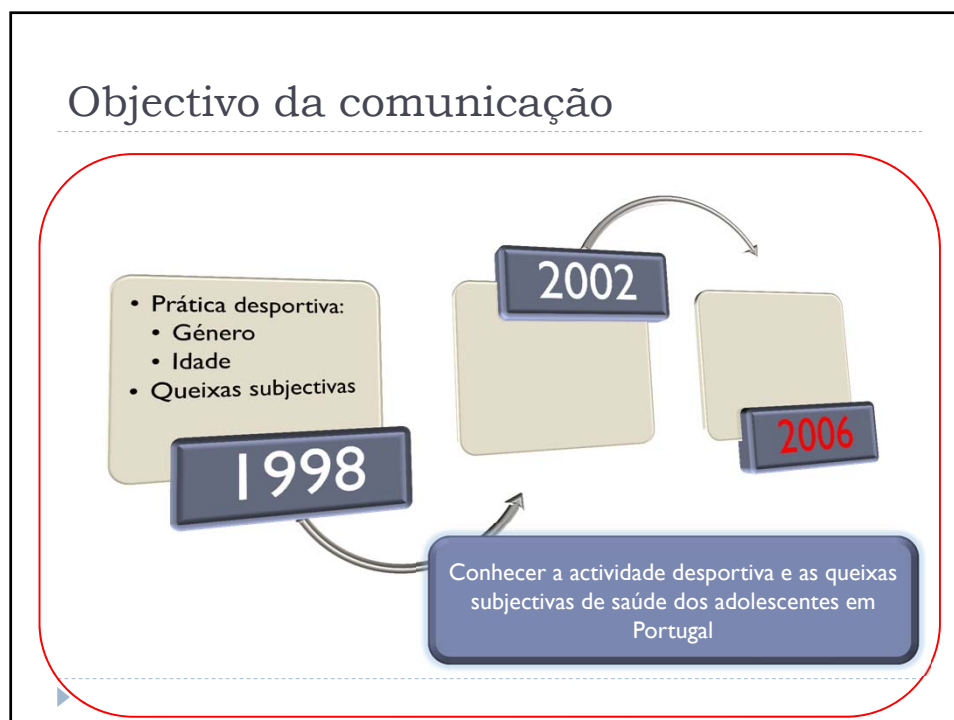
Nuno Loureiro 1, Margarida Gaspar de Matos 2, & José Alves Diniz 2

1 Escola Superior de Educação de Beja , Faculdade de Motricidade Humana; 2 Faculdade de Motricidade Humana; CMTD

9º Congresso Nacional de Psicologia da Saúde
Promoção da Saúde e Doenças Crónicas: desafios à promoção da saúde

9, 10 e 11 de Fevereiro de 2012
Universidade de Aveiro

10 de Fevereiro 2012



| 1983/84 | 1985/86 | 1989/90 | 1993/94 | 1997/98 | 2001/02 | 2005/06 |
|---|--|--|--|--|--|---|
| 1 England 2 Finland 3 Norway 4 Austria 5 Sweden 6 Denmark* | 1 Finland 2 Norway 3 Austria 4 Belgium (French) 5 Hungary 6 Israel 7 Scotland 8 Spain 9 Sweden 10 Switzerland 11 Wales 12 Denmark* 13 Netherlands* | 1 Finland 2 Norway 3 Austria 4 Belgium= 5 Hungary 6 Scotland 7 Spain 8 Sweden 9 Switzerland 10 Wales 11 Denmark* 12 Netherlands* 13 Canada 14 Latvia* 15 N Ireland* 16 Poland | 1 Finland 2 Norway 3 Austria 4 Belgium (French) 5 Hungary 6 Israel 7 Scotland 8 Spain 9 Sweden 10 Switzerland 11 Wales 12 Denmark 13 Netherlands 14 Canada 15 Latvia 16 N Ireland 17 Poland 18 Czech Republic 19 Estonia 20 Germany 21 Flemish 22 Estonia 23 France 24 Russia 25 Slovak Republic 26 Portugal 27 Greece 28 Rep. of Ireland 29 USA | 1 Finland 2 Norway 3 Austria 4 Belgium (French) 5 Hungary 6 Israel 7 Scotland 8 Spain 9 Sweden 10 Switzerland 11 Wales 12 Denmark 13 Canada 14 Latvia 15 N Ireland 16 Poland 17 Belgium (Flemish) 18 Czech Republic 19 Estonia 20 France 21 Germany 22 Greenland 23 Lithuania 24 Russia 25 England 26 Greece 27 Portugal 28 Rep. of Ireland 29 USA | 1 Finland 2 Norway 3 Austria 4 Belgium (French) 5 Hungary 6 Israel 7 Scotland 8 Spain 9 Sweden 10 Switzerland 11 Wales 12 Denmark 13 Canada 14 Latvia 15 Poland 16 Belgium (Flemish) 17 Czech Republic 18 Estonia 19 France 20 Slovak Republic 21 England 22 Lithuania 23 Russia 24 Macedonia, tfr 25 Netherlands 26 Italy 27 Croatia 28 Malta 29 Slovenia 30 Ukraine | 1 Finland 2 Norway 3 Austria 4 Belgium (French) 5 Hungary 6 Israel 7 Scotland 8 Spain 9 Sweden 10 Switzerland 11 Wales 12 Denmark 13 Canada 14 Latvia 15 Poland 16 Belgium 17 Czech Republic 18 Estonia 19 France 20 Germany 21 Greenland 22 Lithuania 23 Russia 24 Slovak Republic 25 England 26 Greece 27 Portugal 28 Rep. of Ireland 29 USA 30 Macedonia, tfr 31 Netherlands 32 Italy 33 Croatia 34 Malta 35 Slovenia 36 Bulgaria 37 Iceland 38 Luxembourg 39 Romania 40 Turkey |
| 1983/84 | 1985/86 | 1989/90 | 1993/94 | 1997/98 | 2001/02 | 2005/06 |

HBSC

Health Behaviour in School-aged Children

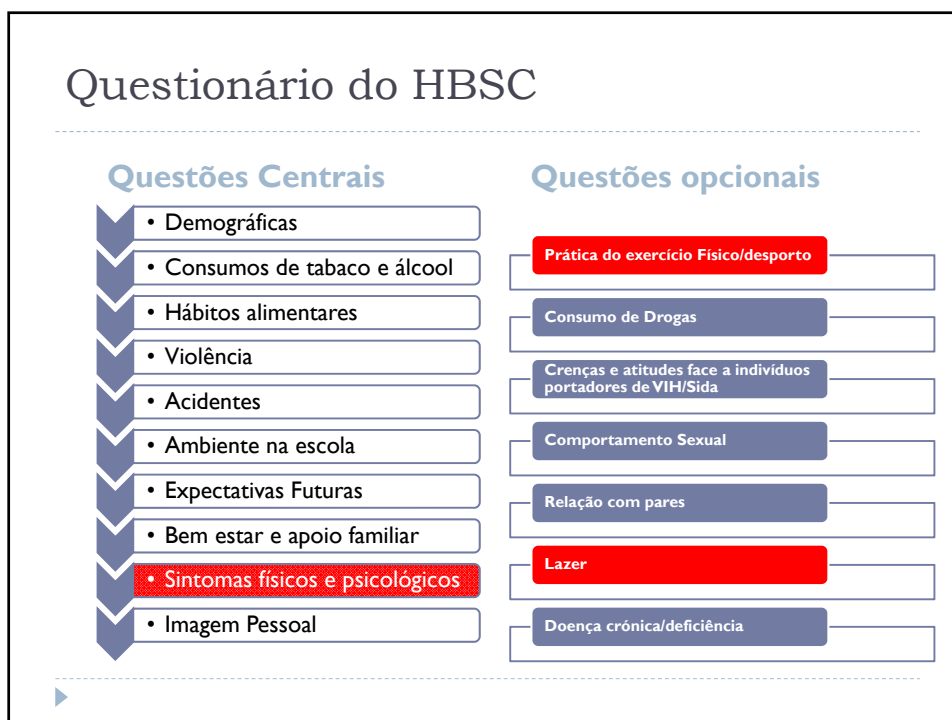
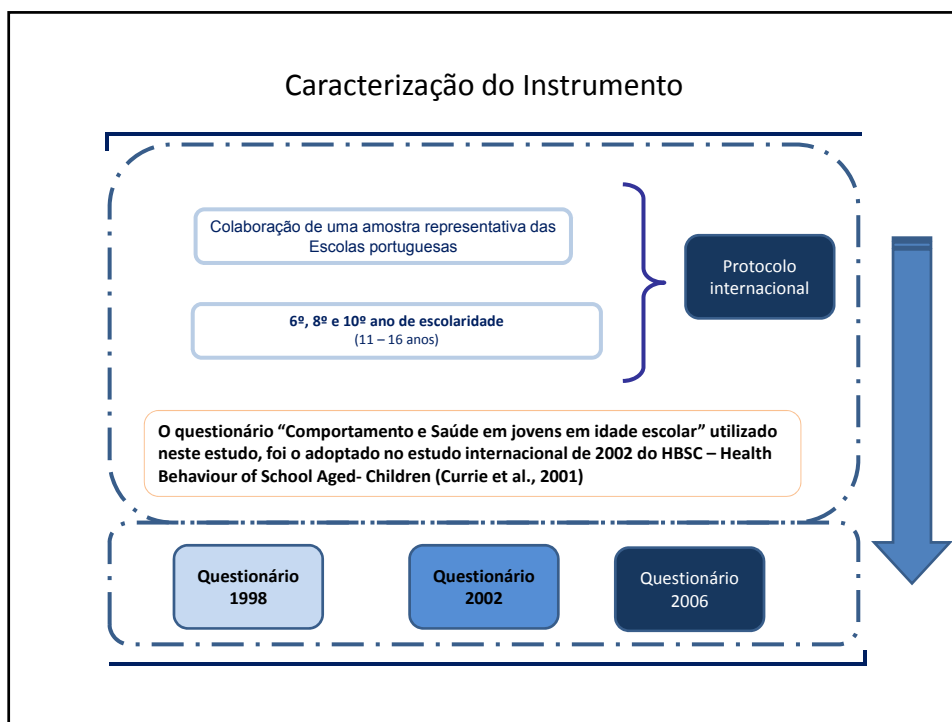
É um estudo realizado de 4 em 4 anos com amostras nacionais.

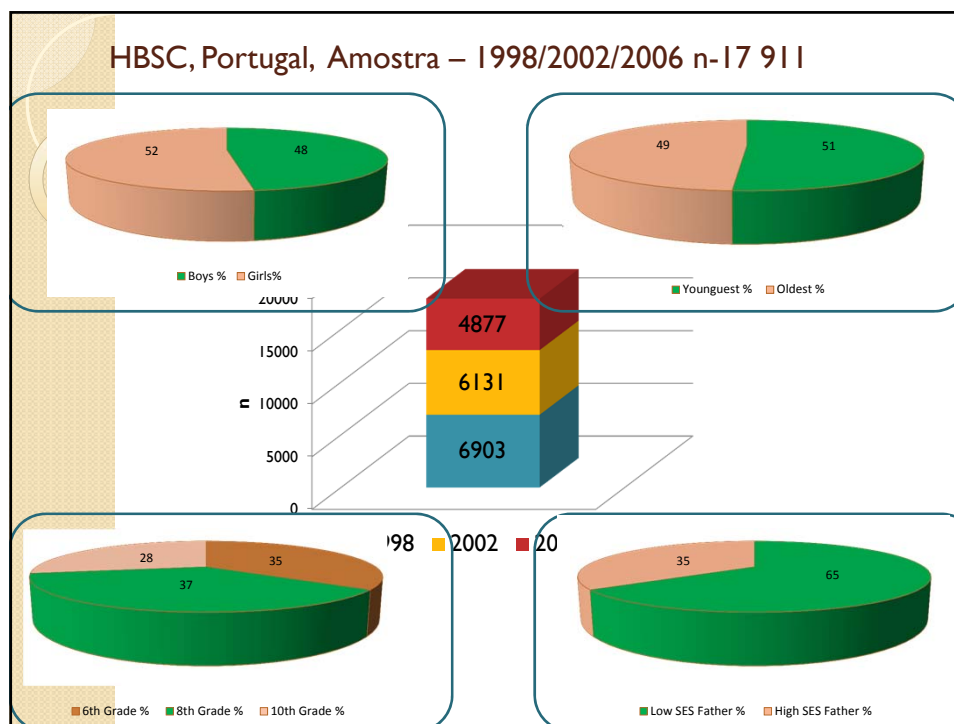
Objectivo:

Conhecer os Comportamentos e estilos de vida dos adolescentes em idade escolar, nos diferentes contextos das suas vidas.

HBSC – Portugal (<http://aventurasocial.com>)

The screenshot shows the website for 'Aventura Social'. At the top, there is a navigation menu with links for 'O PROJECTO', 'NOTÍCIAS', 'ACTIVIDADES', 'PUBLICAÇÕES', 'A EQUIPA', and 'EVENTOS'. Below this, there are sections for 'Ligações' (with links for F.R.H., C.A.D.T.L.A., Aventura Social (2005), and Blogue) and 'Artigos'. The main content area is titled 'O Projecto' and contains text about the project's location at the Faculty of Medicine of the University of Lisbon and its focus on health and social behavior research. It also mentions the program's start in 1987 and its name 'Núcleo de Estudos do Comportamento Social'.





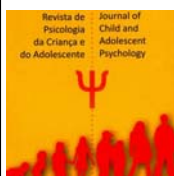
Análise da actividade desportiva dos adolescentes portugueses Nuno Loureiro , Margarida G Matos e José A. Diniz

Introdução: O principal objectivo desta investigação foi analisar a prática desportiva dos adolescentes portugueses, num período de oito anos, de acordo com o género e o ano de escolaridade. Procurou-se ainda verificar a relação entre a prática desportiva dos géneros e as queixas subjectivas de saúde.

Métodos: A amostra consistiu em 17 911 indivíduos, com uma média de idades de 14 anos em ambos os géneros. O instrumento utilizado foi o questionário Health Behaviour in School-aged Children (HBSC). Os dados foram recolhidos nos anos de 1998, 2002 e 2006. Foram aplicados os testes de χ^2 , regressão linear e regressão logística.

Resultados: A prática desportiva semanal decresceu particularmente nas raparigas. São os rapazes e os alunos do 6.º ano os que apresentam uma maior frequência de prática semanal, em particular de desportos colectivos. A prática de modalidades individuais em 1998 era predominantemente feminina e foi decrescendo aos longos dos anos, até que em 2006 não foram encontradas diferenças entre os géneros. A prática desportiva feminina está associada com o ano de estudo, 1998 (OR=1.46, $p<.05$) e 2002 (OR=1.24, $p<.05$), idade (OR=0.85, $p<.05$), IMC (OR=0.98, $p<.05$), dor de cabeça (OR=0.86, $p<.05$), irritação e mau humor (OR=0.87, $p<.05$) e ter dor de estômago (OR=1.2, $p<.05$). No caso dos rapazes só se encontrou associação com o ano de estudo de 1998 (OR=1.47, $p<.05$) e com a idade (OR=0.90, $p<.05$).

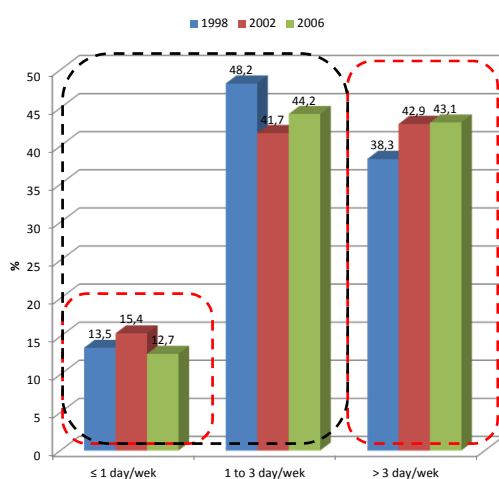
Conclusão: A prática desportiva é diferente de acordo com o género e a idade, devendo ser incentivada e promovida de forma diversificada e de acordo com as características e especificidades dos jovens. (in Press; Revista da Psicologia da Criança e do Adolescente)



Métodos

- Análise descritiva
- Teste de χ^2 ($p < 0.05$)
- Regressão logística ajustada (CL 95%)

Prática desportiva dos adolescentes portugueses



≤ 1 dia/s

- O maior registo ocorreu no estudo de 2002 (15,4%)
- 12,7% foi o valor mais baixo registado (2006)

1 a 3 dia/s

- A maior valor foi registado em 1998 (48,2%)

> 3 dias/s

- Verificou-se um aumento progressivo nos três estudos (38,3% - 43,1%)

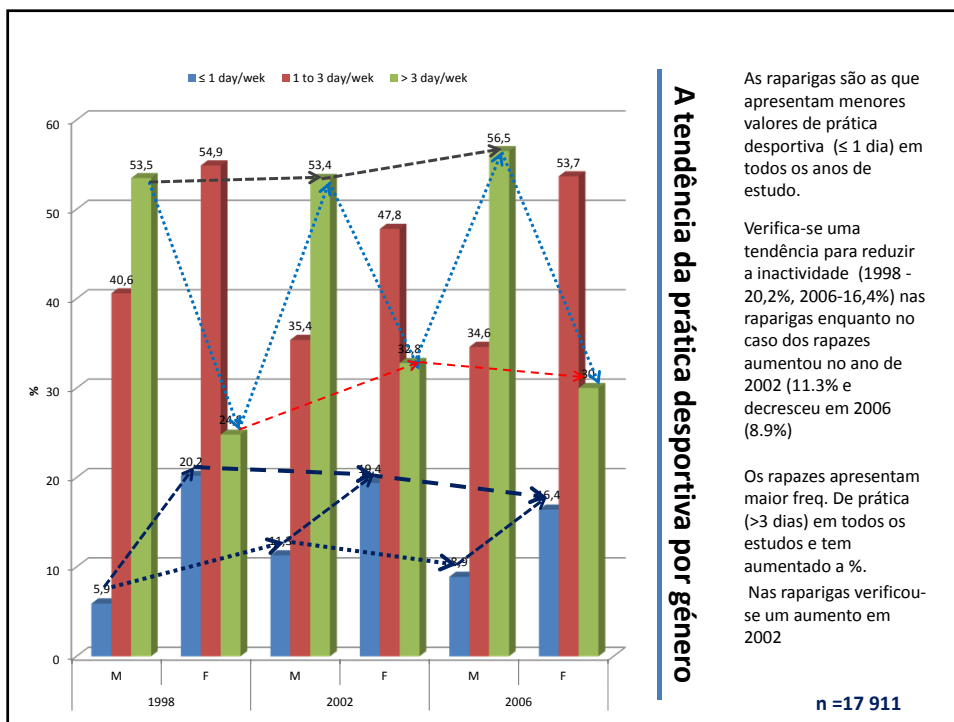
n = 17 911



COMPARANDO OS DADOS DE 2006 COM PAÍSES PARCEIROS NO ESTUDO HBSC



WHO, 2008



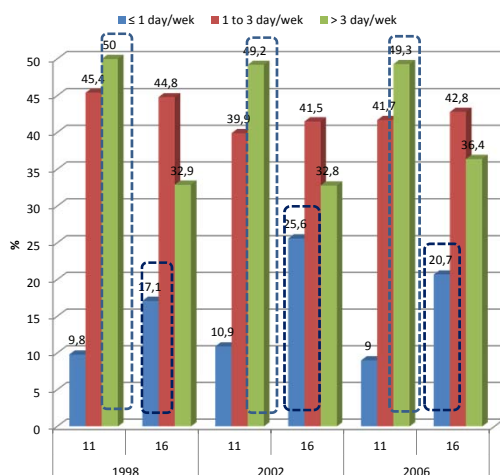
As raparigas são as que apresentam menores valores de prática desportiva (≤ 1 dia) em todos os anos de estudo.

Verifica-se uma tendência para reduzir a inactividade (1998 - 20,2%, 2006-16,4%) nas raparigas enquanto no caso dos rapazes aumentou no ano de 2002 (11.3% e decresceu em 2006 (8.9%)

Os rapazes apresentam maior freq. De prática (>3 dias) em todos os estudos e tem aumentado a %.

Nas raparigas verificou-se um aumento em 2002

A prática desportiva por idade



Mais Novos

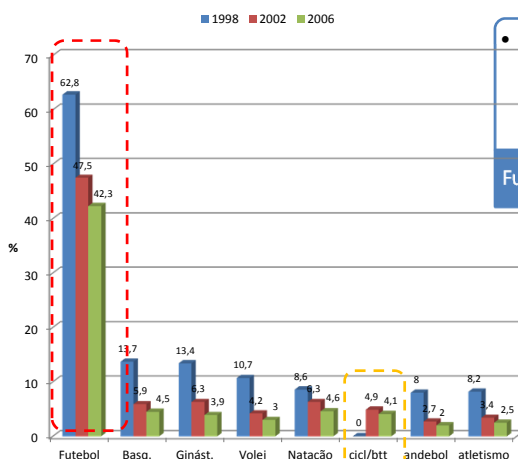
- Apresentam maiores índices de prática nos três anos de estudo
- Os valores são semelhantes nos três estudos.

Mais Velhos

- São os que menos praticam em todos os anos
- No estudo de 2002 verificou maior índice de inatividade (25,6%)

n = 17 911

As modalidades desportivas mais praticadas pelos adolescentes



- É a modalidade mais praticada

Futebol



- Verifica-se uma diminuição da prática em todas as modalidades

Diminuição

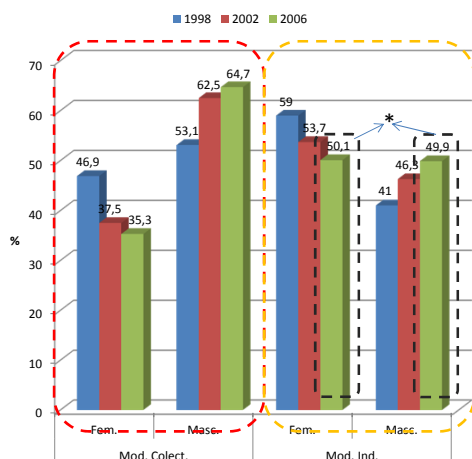


- Verificou-se um aumento no ano de 2002, decrescendo em 2006

Ciclismo/Btt



O tipo de modalidades desportivas por Género



Colectivas são preferidas pelo rapazes



Col. - Ao longo dos anos tem-se agravado as diferenças entre géneros



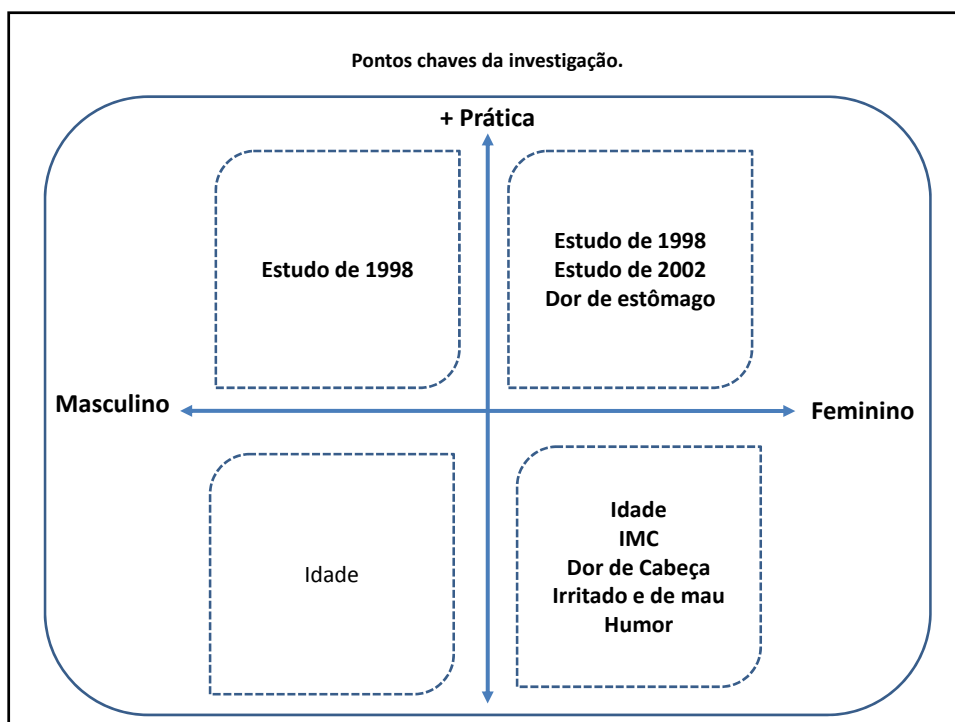
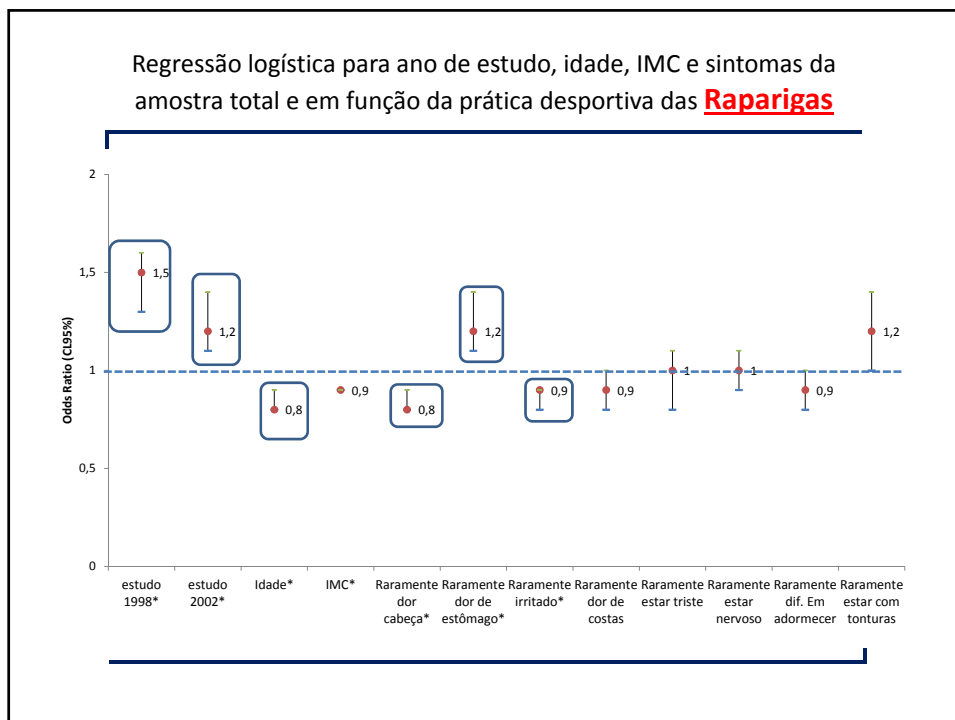
Individuais – dilui-se a diferença entre os géneros ao longo dos anos de estudo

* χ^2 test; $p > 0.05$

Análise das variáveis em estudo de acordo com o género e o ano do estudo (n=17911)

| | 1998 | | 2002 | | 2006 | |
|--|--------|--------|--------|--------|-------------|---------------|
| | F | M | F | M | F | M |
| | n=3662 | n=3241 | n=3125 | n=3006 | n=2460 | n=2417 |
| Freq. De prática desportiva | | | | | | |
| <1x/sem. | 20,2% | 5,9% | 23,1% | 10,7% | 25,9% | 8,2% |
| 1 x/sem | 19,3% | 9,3% | 19,5% | 11,5% | 21,9% | 12,5% |
| 2 a 3 x/sem | 35,7% | 31,3% | 31,9% | 28,9% | 29,5% | 30,3% |
| ≥4 x/sem | 24,8% | 53,5% | 25,5% | 48,9% | 22,7% | 49,0% |
| Prática por tipo de mod. | | | | | | |
| Individual | 59,9% | 47,0% | 45,5% | 40,8% | 40%* | 40,6%* |
| Colectivo | 65,3% | 83,6% | 42,6% | 73,8% | 36,7% | 68,6% |
| Sintomas Físicos e Psicológicos | | | | | | |
| Freq. Dor de cabeça | 36,2% | 17,6% | 29,6% | 12,3% | 31,0% | 12,5% |
| Freq. Dor de estômago | 13,7% | 9,7% | 11,4% | 6,3% | 9,5% | 4,7% |
| Freq. Dor de costas | 28,3% | 21,9% | 25,6% | 17,6% | 24,1% | 14,9% |
| Freq. Estar triste | 26,6% | 15,9% | 32,9% | 19,6% | 25,7% | 13,5% |
| Freq. Estar irritado | 27,0% | 21,9% | 35,5% | 27,3% | 26,9% | 17,7% |
| Freq. Estar nervoso | 46,1% | 36,1% | 49,2% | 34,5% | 36,5% | 24,0% |
| Freq. Dificuldade em adormecer | 30,6% | 24,7% | 23,4% | 16,9% | 22,4% | 15,0% |
| Freq. Tonturas | 12,3% | 8,7% | 10,2% | 6,7% | 10,9% | 4,9% |

Note: χ^2 ; * $p < 0.05$



Conclusão

- Nos últimos anos a prática desportiva tem vindo a decrescer, em ambos os géneros, contudo os rapazes apresentam uma ligeira melhora no estudo de 2006;
- Os rapazes apresentam os maiores índices de prática de modalidades colectivas em todos os estudos;
- As raparigas apresentavam maiores índices de prática de modalidades individuais nos primeiros estudos, mas no estudo de 2006 não foram encontradas diferenças entre os géneros;
- Verifica-se um decréscimo de prática desportiva por cada ano de idade de 15% no caso das raparigas e de 10% no caso dos rapazes;
- A prática desportiva das raparigas está associada negativamente com o IMC
- A prática desportiva dos rapazes não foi associada a nenhuma queixa subjectiva de saúde;
- A prática desportiva das raparigas foi associada negativamente com a dor de cabeça e irritação, mau humor e positivamente com a dor de estômago.

Muito obrigado pela atenção

- nloureiro@ipbeja.pt
- Projecto
Aventura social
- (www.fmh.utl/aventurasocial)

